



Feuillet
édité par
**la Maison
de la Nature
et des
Sciences de
Huy asbl**

Editeur
responsable
Dominique Guerrier

- 1 Edito
- 2 Le réseau écologique hutois
- 3 Nos prochaines activités
- 4 les 2e 24heures naturalistes

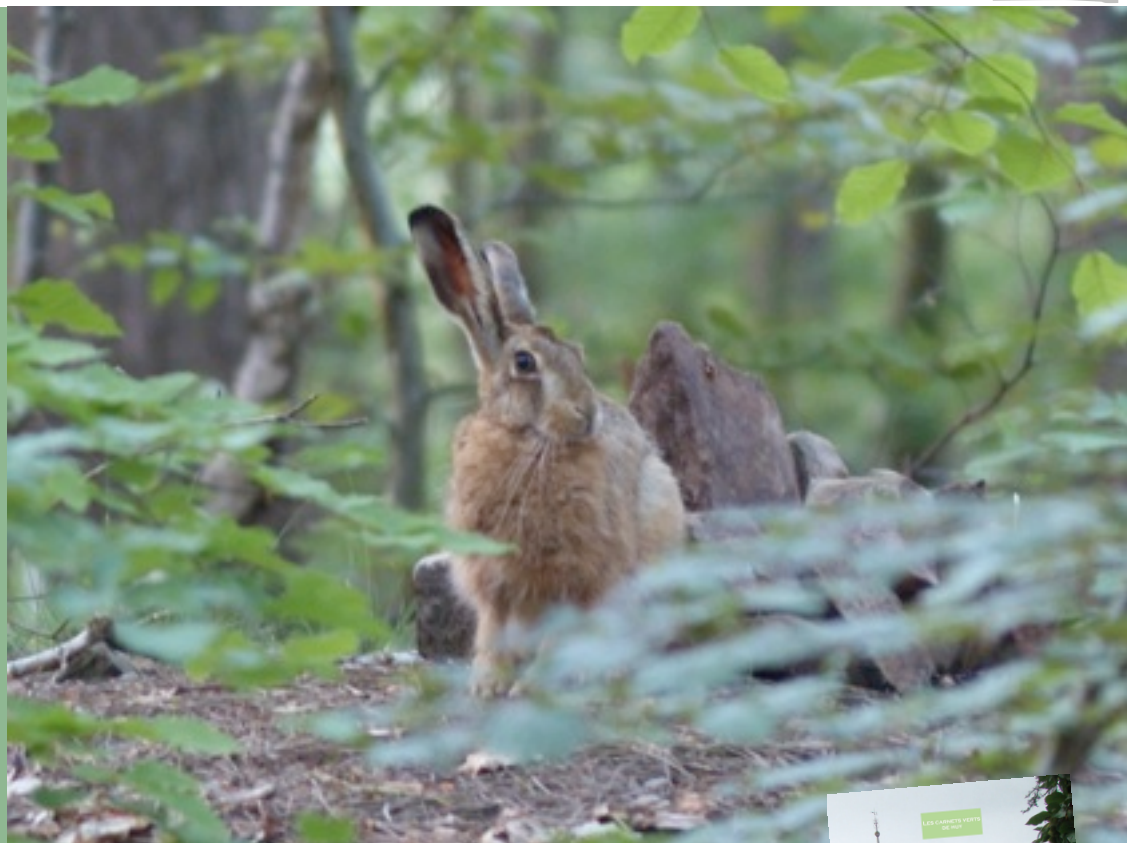


Photo : Ugo Sabatino

Notre dernière assemblée générale a entériné notre année 2013, et présenté son programme d'activités pour 2014, détaillé dans ces pages. Les montants de nos adhésions ont été maintenus à l'identique pour ouvrir au plus grand nombre nos activités. Merci de nous soutenir ainsi et de nous aider à diffuser la connaissance sur notre environnement.

Coté paysage et biodiversité, Ben-Ahin sera cette année sous nos regards et notre loupe de naturaliste ... Nous irons également écouter et apprendre à reconnaître les chants de nos oiseaux le premier mai et, le même jour, visiter le jardin des plantes de Pitet.

Même si les grandes vacances semblent encore très très lointaines, nous pensons déjà au

mois d'août qui verra la 2e édition de nos 24 heures naturalistes. Une grande fête pour tous ceux qui se passionnent pour la flore et la faune de notre région.

En dehors de nos sorties à Huy ou dans la région environnante, la Maison de la Nature et des Sciences soutient des travaux d'étudiants de l'ISla-Haute Ecole Charlemagne. Vous en saurez plus en page 2. Il est question de réseau écologique et de partage de savoir.

Nous vous donnons rendez-vous à notre prochaine sortie et vous souhaitons un printemps très «nature».

Le bureau de l'association
lacornouille@gmail.com
T 0479 24 18 90

Photo : Ugo Sabatino, rencontre avec un lièvre à Tihange



PROJET PCDN MNSH / UNE COLLECTION POUR DECOUVRIR DES LIEUX DE PATRIMOINES
Durant l'année 2013, la Maison de la Nature et des Sciences a travaillé à un prototype d'ouvrage destiné à mieux faire connaître du grand public des lieux emblématiques hutois où patrimoines culturels et naturels sont intimement liés, et des lieux à protéger et à faire vivre. C'est le site de la Sauvenière qui a été retenu pour ce premier «carnet vert». Un projet est en cours d'élaboration pour en permettre une diffusion la plus large possible. Un deuxième «carnet vert» devrait s'élaborer bientôt, mettant en commun tous les savoirs des associations de Huy.

PCDN / RESEAU ECOLOGIQUE

UNE CONTRIBUTION DE LA HAUTE ECOLE CHARLEMAGNE ET DE LA MAISON DE LA NATURE ET DES SCIENCES

Continuer à mieux connaître le patrimoine naturel de Huy est une exigence pour développer sa biodiversité dans le futur, et envisager des réseaux écologiques trans-communaux.

Depuis quelques semaines, deux étudiants de la Haute Ecole Charlemagne-Institut supérieur industriel catégorie agronomique réalisent leur mémoire de fin d'étude au service environnement de la ville de Huy.

L'une, Lise, s'intéresse à la ville sans pesticide, c'est-à-dire à la manière d'entretenir les espaces publics de manière non polluante et non nocive. Elle se penche plus particulièrement sur la gestion du cimetière de la Buisnière afin d'envisager quels moyens permettraient de réaliser cet objectif dans le court terme. Nous vous dirons dans un prochain numéro les conclusions de ses recherches.



Les libellules (Odonates) serviront probablement de test pour les premiers encodages grandeur nature !

Valentin, lui, s'est donné comme objectif de travailler concrètement sur le réseau écologique de la ville de Huy en s'intégrant dans une équipe de professeurs qui a déjà beaucoup travaillé le sujet ! Il s'agit d'ailleurs d'un projet qui rentre dans le cadre du PCDN de la ville de Huy.

«Connaître, recenser notre patrimoine naturel est un préalable indispensable...

et jamais terminé !» explique Marc Clignez, professeur à la haute Ecole Charlemagne-ISla. A l'origine d'un observatoire du patrimoine et de l'environnement qui se met en place actuellement via un site internet en cours d'élaboration, il développe ce concept : « Protéger la biodiversité c'est mieux la connaître, c'est aussi intégrer cette démarche dans une démarche de développement durable. C'est-à-dire ouverte à chaque citoyen et facilement accessible pour lui. Internet nous donne les moyens de mettre en place une plate-forme simple à l'échelle de la commune. Cela nous permet de donner aussi une dimension temporelle à la biodiversité.»

Enrichi de données, constamment apportées et mises à jour par les observations de chacun d'entre nous, il sera ainsi facile d'avoir une attitude pro-active dans la protection de la biodiversité sur notre territoire : » Ainsi il sera aisé pour les services communaux de savoir par exemple si un projet risque d'avoir un impact négatif sur des aspects locaux de la biodiversité et, dès le départ ,

d'y intégrer des mesures de protection.»

Le site internet est progressivement construit par Marie-Claude Chagnon, enseignante dans le même établissement. Depuis plus d'un an, le système est conçu par les professeurs en partenariat avec d'autres acteurs territoriaux.



Les paysages et leur évolution rentreront plus tard aussi dans cette démarche.

Le mémoire de Valentin se construit autour de l'enrichissement de cette plateforme informatique : « il nous faut avoir tous les mêmes repères géographiques qui seront intégrés dans le site et qui serviront à chaque observateur à localiser son observation. Le début de mon travail a consisté à quadriller le territoire de Huy de manière à pouvoir avoir cette base commune. Un quadrillage «lâche» fait 1km de côté au maximum, un «resserré» fait 100m de côté pour une localisation très précise des observations. Nous allons maintenant le tester sur le terrain et voir comment l'encodage des données doit être réalisé, notamment avec GPS. Ensuite il sera question d'y intégrer des observations déjà réalisées dans un passé plus ou moins récent. Ainsi nous pourrions voir les évolutions sur plusieurs dizaines d'années.»

Plus tard, cette plate forme pourra servir à réaliser de petits dossiers didactiques pour les élèves, des fiches sur des plantes... Les 24heures naturalistes seront aussi l'occasion de recueillir de nouvelles données. Laissons Valentin poursuivre son mémoire : La Cornouille vous en reparlera prochainement !!!

Observatoire environnemental et paysager

Fiche d'action 8 du PCDN



www.huy.be/hors-menus/plan-communal-de-developpement-de-la-nature-pcdn/fiches-projets/fiche-action-08.pdf

L'AUBE DES OISEAUX CONCERT A DOMICILE



Le seul inconvénient de cette matinée, vite oublié, est qu'il faut mettre un réveil le jour de la fête du travail...

Ensuite les oreilles s'affutent, l'air s'emplit de roucoulements, pépiements, caqueta-ges, et l'espace prend une autre dimension.

Nous profiterons de cette matinée pour recenser les espèces rencontrées.

jeudi 1er mai à 5:30

Guide : Jean-Louis Dambiermont

RV La Ferme de la Grosse Tour à Burdinne

Renseignements : 0479 24 18 90

OUVERTURE DU JARDIN DES PLANTES DE PITET TOUT SAVOIR SUR LES PLANTES



photo : www.monpotager.net

Avec ses 300 plantes le jardin des plantes de Fallais est un remarquable jardin didactique, installé par des bénévoles dans l'ancien potager du château de Pitet.

Il propose un vaste ensemble de plantes indigènes, utilisées par l'homme à toutes les époques pour se soigner, s'alimenter, teindre les textiles...

Aujourd'hui, on insiste plus sur les plantes mellifères et l'importance d'accueillir la biodiversité au jardin. La visite sera guidée par Marc Cligneux, qui, avec d'autres, a contribué à la naissance de ce jardin clos mais ouvert sur le monde ...

jeudi 1er mai à 14:00

RV Jardin des plantes de Pitet, rue Alice de Donnée Fallais
covoiturage 13h30 précises au 30 rue saint-victor
(contacter auparavant le 0479 24 18 90)

OBSERVATOIRE CITOYEN DU PAYSAGE 2014

DU COTE DE BEN-AHIN ET DE LA SOLIERE

LA CORNOUILLE
MARS 2014



La première sortie consacrée, fin février, à la connaissance de cette rive droite de Huy, a bénéficié d'un radieux soleil printanier. De nombreux naturalistes amateurs nous ont rejoint sur ce premier thème de la géologie. Louis-Philippe Decerf guidait cette sortie axée sur la géomorphologie de cette vallée encaissée qui fut autrefois industrielle avec l'extraction des calcaires et la présence de fours à chaux.



La seconde sortie du **23 mars** sur la thématique de l'eau a été aussi bien suivie : quelle qualité ont les eaux de la Solière ? Cette qualité est-elle toujours semblable ? Comment évolue t'elle ? Cette sortie a permis de mieux connaître ce premier affluent de la Meuse.

Le 3e volet concernera la biodiversité observée dans cette partie du territoire de Huy : elle aura lieu le **dimanche 18 mai**. Enfin la dimension patrimoniale de ce quartier fera l'objet d'une sortie à dominante plus culturelle le **5 octobre** prochain.

30-31 AOUT
NUIT DES CHAUVES-SOURIS ET...

2E

24 HEURES NATURALISTES

La première édition de ces 24 heures naturalistes, en 2012, nous avait comblé par le nombre de personnes venues participer à l'ensemble des activités proposées, échelonnées sur (presque) 24 heures !

Alors nous récidivons !!! Le programme est en cours d'élaboration mais il sera de la même veine que l'édition précédente : activités pour grands et petits, sorties sur le terrain pour

engranger toujours plus de données sur le patrimoine naturel de Huy, conférence, films et informations sur la vie naturaliste de Huy. Sans oublier la désormais indispensable Nuit des chauves-souris ! Réservez vos agendas !!!



Renseignements :
Ville de Huy, service environnement, Eco-

musée de Ben-Ahin <www.huy.be> T 085 21 13 78

Pour en savoir plus sur les chauves-souris de Belgique, rendez-vous sur le site de Natagora :

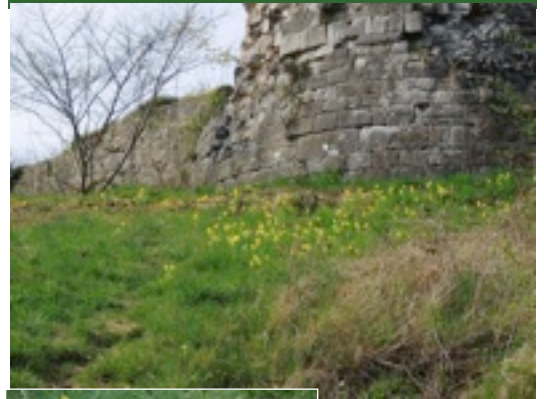
www.natagora.be/plecotus

INFOS PRATIQUES

la maison de la Nature sur le web
www.mnshuy.org



lacornouille@gmail.com
30 rue Saint-Victor
4500 Huy



Château de Moha
fin mars 2014

Opération de gestion de la pelouse calcaire déjà réussie avec un retour en force des *Primula officinalis* sur les pentes raides des fortifications !

pour nous soutenir...

devenir membre de la Maison de la Nature et des Sciences ...

merci de nous envoyer par courriel à lacornouille@gmail.com vos noms, coordonnées postales et électronique et de virer le montant de votre cotisation au numéro de compte

IBAN BE64 0682 0135 5152 BIC GKCCBEBB

Cotisations annuelles 2014

membre étudiant : 5€, membre individuel : 7,50€

cotisation familiale : 10€

Merci de mentionner les prénoms des personnes adhérentes.



Calvin & Hobbes de Bill Watterson, 1990